



GOBIERNO REGIONAL AREQUIPA
GERENCIA REGIONAL DE SALUD
RED DE SALUD AREQUIPA CAYLLOMA

BOLETIN EPIDEMIOLOGICO SEMANAL N.º 44 DEL 30/10/2022 AL 05/11/2022

CONTENIDO

SITUACIÓN DE LAS ENFERMEDADES TRANSMISIBLES NOTIFICACIÓN CONSOLIDADA E IND

Casos IRA's
Casos Neumonía
SOB/ASMA
Casos EDA's

TRANSMISIBLES:

Sarampión/ Rubéola
VIH/SIDA
Tuberculosis
COVID 19

NO TRANSMISIBLES

Diabetes
Muerte Perinatal
Muerte materna
Chagas
Accidentes de tránsito

**Dirección Red de Salud
Arequipa Caylloma**

**Oficina de Planeamiento,
Presupuesto y Desarrollo
Institucional-R.S.A.C.**

OFICINA DE EPIDEMIOLOGÍA

Lic. María Luz Acillo Orado

Lic. Angela Villafuerte Murguía

Lic. Luis Ccama Trujillo

EQUIPO DE APOYO:

**OFICINA DE ESTADISTICA E
INFORMATICA**

2022

VIGILANCIA EPIDEMIOLÓGICA METAXENICAS

En los últimos 10 años, se ha reportado entre 200,000 a 150,000 casos de las enfermedades metaxénicas, siendo la malaria, dengue y bartonelosis, las que exponen a mayor proporción y población y afectación de la población; en los últimos 05 años, la bartonelosis se ha constituido en los principales problemas a abordar desde los servicios y la población por la elevada mortalidad y letalidad que ha venido mostrando alta mortalidad y letalidad. De la misma forma se estima que alrededor de 20, 000,000 de los peruanos residimos en áreas de riesgo de estas enfermedades, en diferentes estratos, nicho eco epidemiológicos y riesgos.

Las enfermedades metaxénicas, en el Perú, en las últimas décadas constituyen los principales de problemas de salud, que afectan a las poblaciones más pobres de menos acceso y están catalogadas entre las reemergentes, afectando grandes proporciones de población, con gran impacto sobre la salud Pública nacional.

En nuestro país, las enfermedades metaxénicas y zoonóticas están asociadas a la pobreza, afectando especialmente al ámbito rural y a las zonas urbano marginales, condicionante que facilita la presencia de agentes virales, bacterianos y parasitarios, los cuales pueden causar brotes o epidemias con un elevado número de casos y letalidad variada, pudiendo, incluso hacer colapsar los servicios de salud. Sin embargo, existen otros daños endémicos, que, teniendo un curso más lento, genera una elevada carga de morbilidad. Las enfermedades metaxénicas endémicas en el país son Malaria, Dengue, Bartonelosis, Leishmaniosis, enfermedad de Chagas, Fiebre Amarilla.

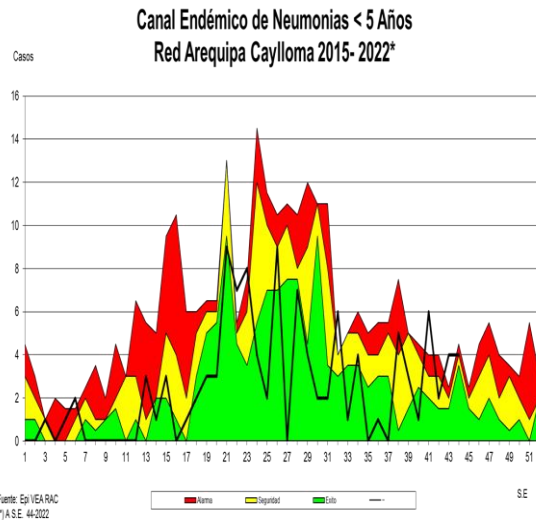
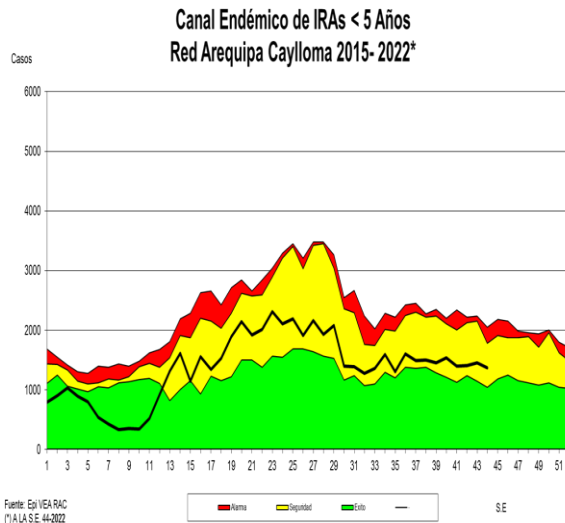
Las enfermedades metaxénicas son transmitidas por vectores, muy sensibles a las características y modificaciones del ambiente. El cambio climático va a influir en la transmisión de estas enfermedades. Actualmente, el Dengue por sus características de presentación, relacionadas con la temperatura, pluviosidad, virulencia del virus, afecta a una proporción significativa de la población del país - El incremento de vectores está asociado a la persistencia de determinantes sociales, a lo que se suma la resistencia y pérdida de susceptibilidad a drogas y productos químicos destinados al control vectorial. - Cuando los ecosistemas son alterados, se pueden presentar enfermedades en humanos y animales.

Teniendo en cuenta el movimiento poblacional es que en nuestra región podemos identificar casos los cuales serían casos importados.



TENDENCIA DE LAS ENFERMEDADES BAJO VIGILANCIA EPIDEMIOLÓGICA

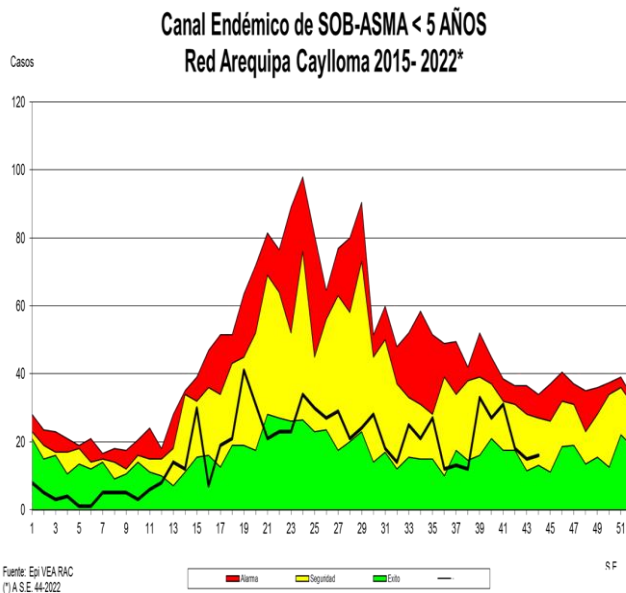
1. INFECCION RESPIRATORIA AGUDA (I.R.A.) EN POBLACIÓN MENOR DE 5 AÑOS



En la semana se registraron **(1367)** casos de IRAs, disminuyeron los casos con respecto a la semana anterior en 6.2%, los distritos con mayor frecuencia de presentación de casos son: Paucarpata, Cerro Colorado y Cayma. La Tasa de Incidencia es de 617.1 X 1000 menores de 5 años, con un total de **(60429)** casos acumulados hasta la semana 44. Se observa disminución de casos en 10.59 % en relación al promedio de los últimos 7 años. Según el canal endémico, nos encontramos en **zona de seguridad**.

NEUMONÍA EN POBLACIÓN MENORES DE 5 AÑOS

En la presente semana se notificó **(04)** casos, la notificación en relación a la semana anterior incremento en un 00%, con respecto a los 7 últimos años se observa incremento de casos del **21.4 %**. Tenemos acumulados **(111)** casos hasta la semana 44 que hace una incidencia de 1.1 x mil niños. Nos encontramos en **zona de alarma**.

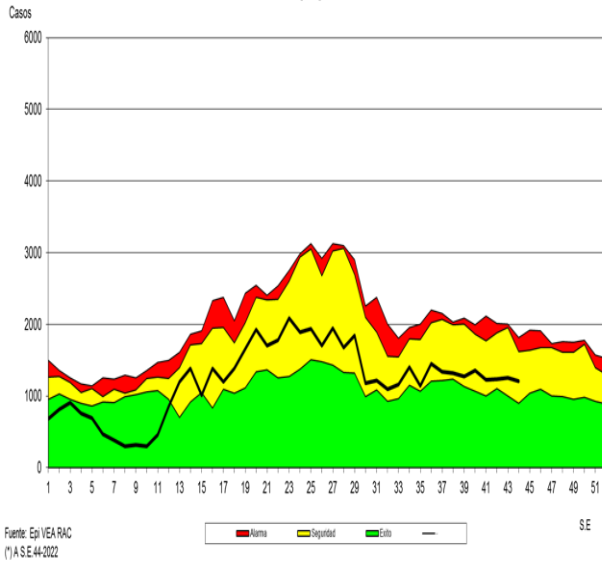


SOBA EN MENORES DE 5 AÑOS

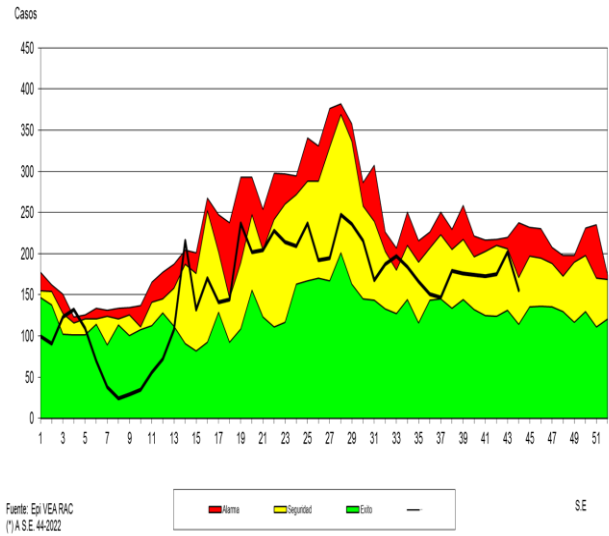
En la presente semana se notificó **(16)** casos, se observa que los casos incrementaron en un 6.2% en relación a la semana anterior, teniendo un acumulado de **(771)** casos hasta la semana 44. La tasa de incidencia es de 7.8 por mil niños menores de 5 años. En relación a los últimos 7 años se observa disminución de 55 % de casos. Nos encontramos en **zona de seguridad** según se observa en el canal endémico.

PERFIL EPIDEMIOLOGICO IRAS Y NEUMONIAS, POR PROVINCIAS, EN POBLACIÓN MENOR DE 5 AÑOS

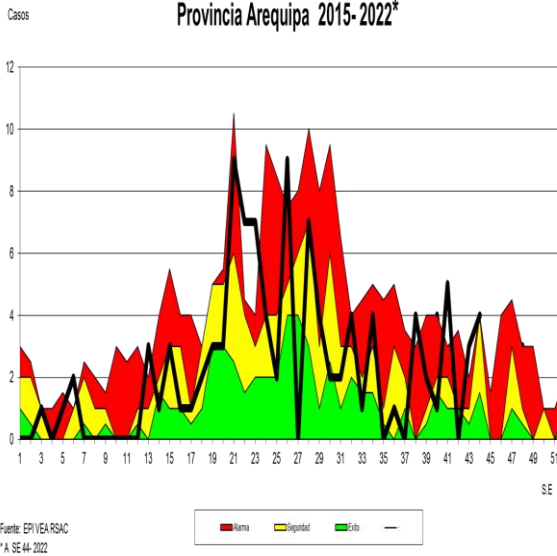
**Canal Endémico de IRAs < 5 Años
Provincia Arequipa 2015- 2022***



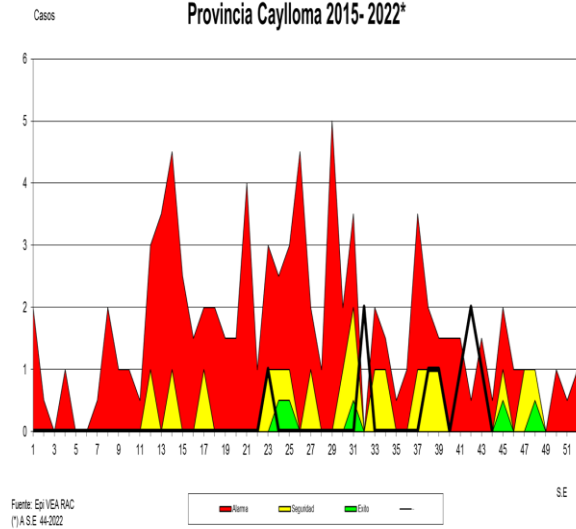
**Canal Endémico de IRAs < 5 Años
Provincia Caylloma 2015- 2022***



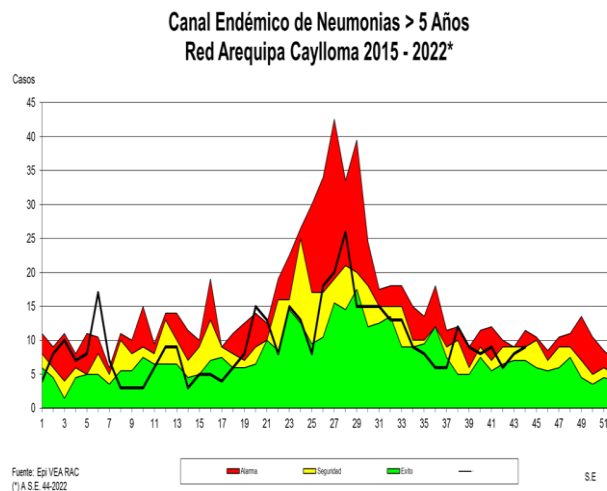
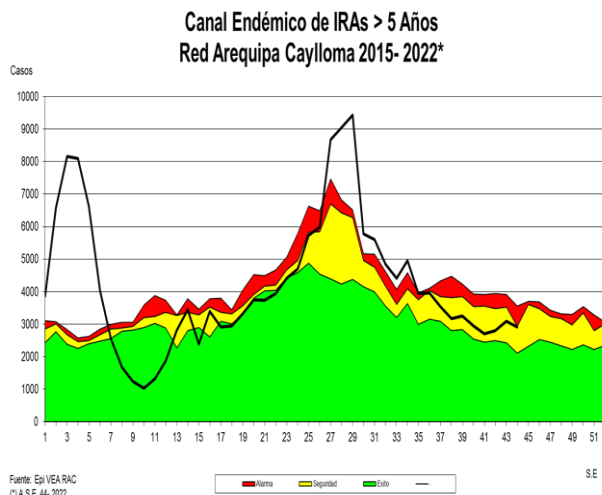
**Canal Endémico de Neumonias < 5 Años
Provincia Arequipa 2015- 2022***



**Canal Endémico de Neumonias < 5 Años
Provincia Caylloma 2015- 2022***



INFECCIÓN RESPIRATORIA AGUDA (I.R.A.) EN POBLACIÓN MAYOR DE 5 AÑOS



Se notificaron **(2916)** casos de IRAs en mayores de 5 años, se observa disminución en 6 % en relación a la S.E. anterior; los distritos con mayor número de casos son: Cerro Colorado, Paucarpata y Cayma, siendo la tasa de incidencia de 160.8 por mil mayores de cinco años con un total de **(185480)** casos hasta la semana 44; se observa incremento de casos 5.7 % con respecto a los 7 últimos años. Nos encontramos en **zona de seguridad** en el canal endémico.

NEUMONIA EN POBLACIÓN MAYOR DE 5 AÑOS

En la presente semana se notificaron **(09)** casos incrementaron en un 11.1% en relación a la semana anterior. Comparando la semana actual con el promedio semanal de siete años anteriores se observa disminución de casos 11.1 %. Los casos acumulados **(422)** hasta la semana 44 que hacen una tasa de Incidencia Acumulada de **0.37** por mil mayores de 5 años. Nos encontramos en **zona de seguridad**.

Recomendaciones:

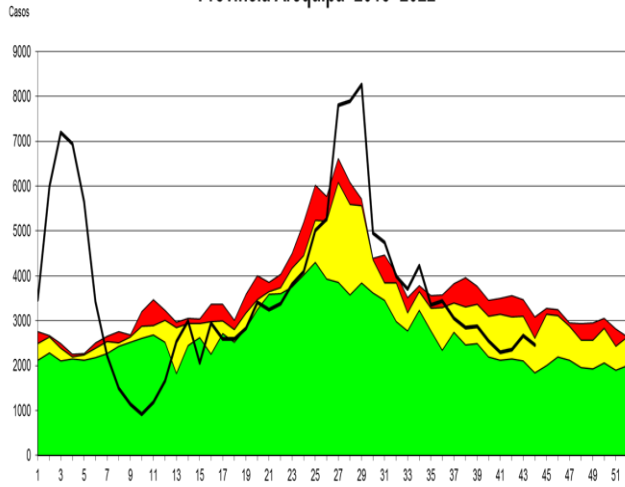
Realizar promoción de la salud en medidas y cuidados en procesos respiratorios para prevención de complicaciones como la neumonía por encontrarnos en zona de alarma tanto en IRAs como en neumonías.

Debemos continuar realizando investigación epidemiológica de pacientes respiratorios para **diagnostico diferenciado** con COVID 19 e Influenza u otros virus respiratorios.

Mantenernos alertas frente al incremento de infecciones respiratorias agudas.

PERFIL EPIDEMIOLOGICO IRAS Y NEUMONIAS, POR PROVINCIAS, EN POBLACIÓN MAYOR DE 5 AÑOS.

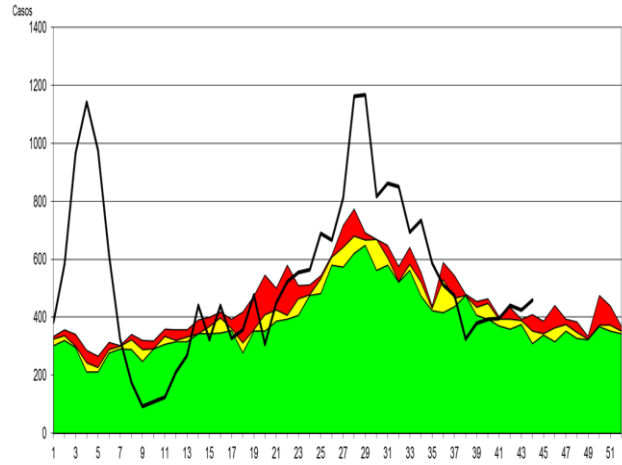
**Canal Endémico de IRAs > 5 Años
Provincia Arequipa 2015-2022***



Fuente: Epi VEA RSAC
(*) A.S.E. 44-2022



**Canal Endémico de IRAs > 5 Años
Provincia Caylloma 2015-2022***

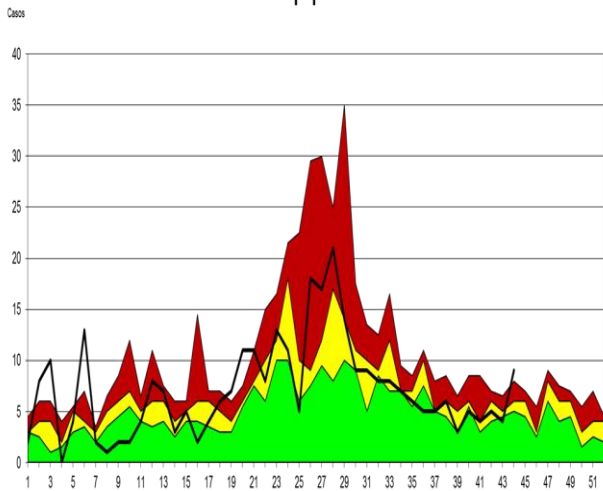


Fuente: Epi VEA RAC
(*) A.S.E. 44-2022



SE

**Canal Endémico de Neumonias > 5 Años
Provincia Arequipa 2015-2022***

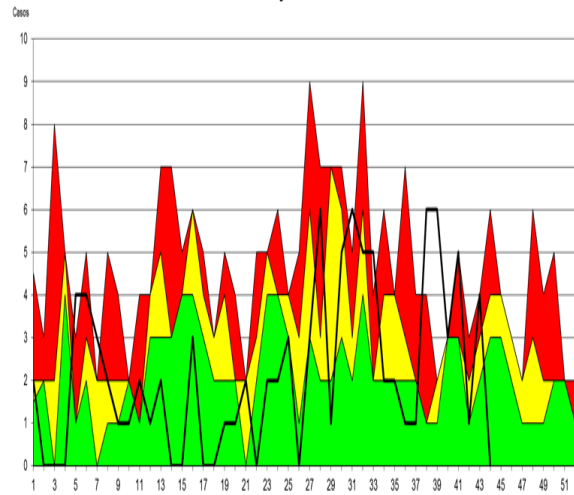


Fuente: Epi VEA RAC
(*) A.S.E. 44-2022



SE

**Canal Endémico de Neumonias > 5 Años
Provincia Caylloma 2015-2022***

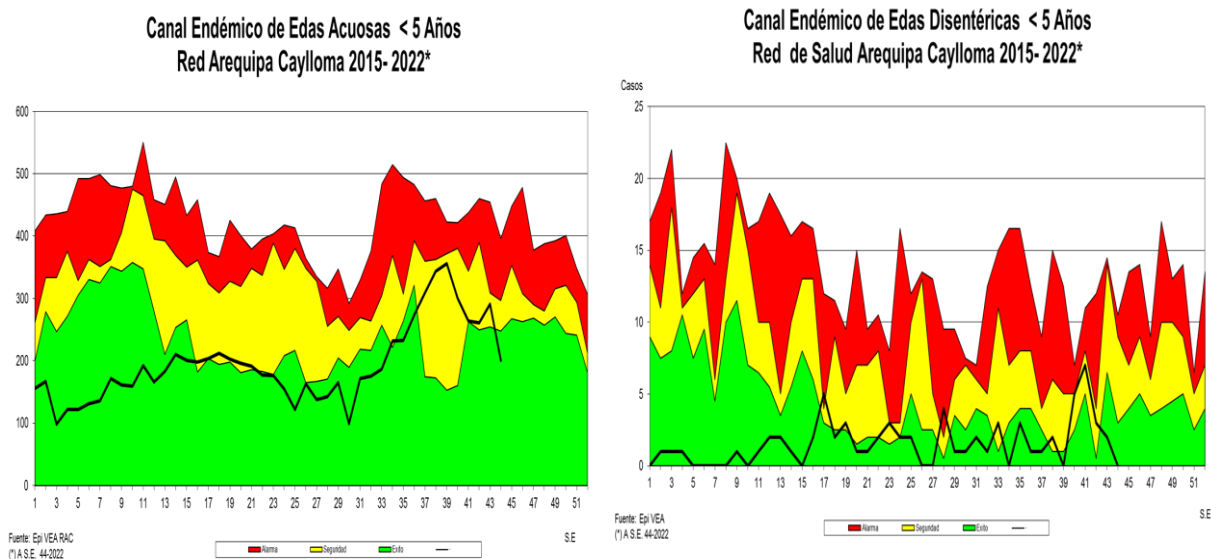


Fuente: Epi VEA RAC
(*) A.S.E. 44-2022



SE

2. ENFERMEDAD DIARREICA AGUDA (E.D.A.) ACUOSA EN POBLACIÓN MENOR DE 5 AÑOS



En la presente semana se notificaron **(201)** casos, se observa disminución de casos en relación a la semana anterior. en un 34%. Los distritos con mayor número de casos en la presente S.E. son: Alto Selva Alegre, Cerro Colorado y Cayma. La Tasa de incidencia es de **86.9** X 1,000 menores de cinco años, con **(8515)** casos notificados hasta la semana 44. La presente semana en relación con el promedio semanal de los últimos siete años muestra disminución de casos 54.%. Nos encontramos en **zona de éxito**.

ENFERMEDAD DIARREICA AGUDA DISENTERICA EN POBLACION MENOR DE 5 AÑOS

En la presente semana se notificó **(00)** casos, en relación a la semana anterior disminuyó en un 100%. Se tiene una incidencia de 0.7 por mil niños menores de 5 años Teniendo un acumulado de **(70)** casos notificados hasta la semana 44. Con respecto al promedio de los siete años anteriores se observa disminución de casos 100 %. Nos encontramos en zona de **éxito**.

Recomendaciones

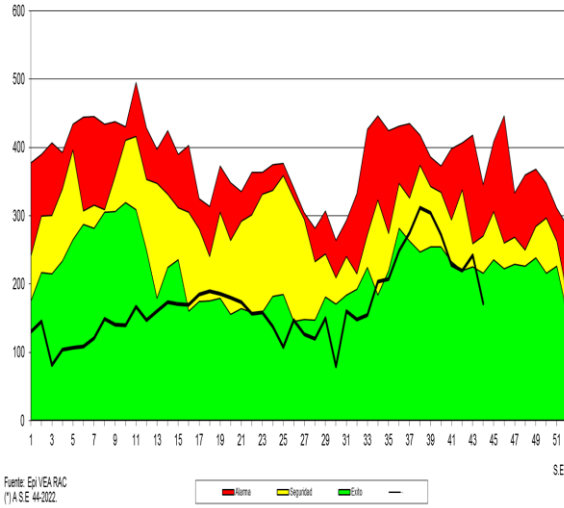
Al evidenciar incremento de casos se recomienda realizar actividades preventivo promocionales.

Monitoreo y control de agua de consumo humano de los puntos establecidos para asegurar la calidad de agua sobre todo en los distritos de mayor incidencia de EDAs.

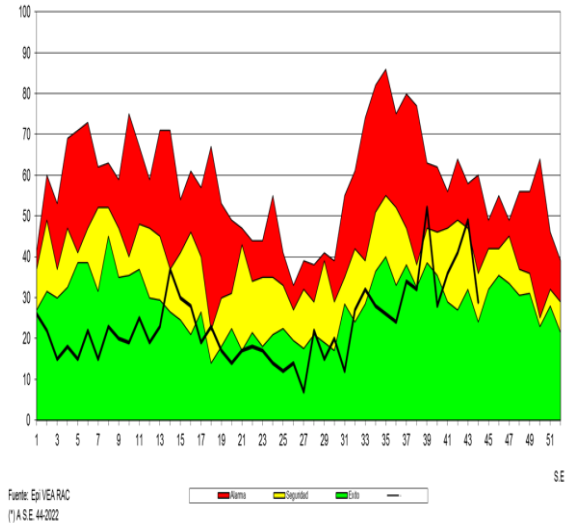
Búsqueda de brotes por ETAS en caso de presentar casos elevados según perfil epidemiológico.

PERFIL EPIDEMIOLOGICO EDAS ACUOSAS, POR PROVINCIAS, EN POBLACIÓN MENOR Y MAYOR DE 5 AÑOS

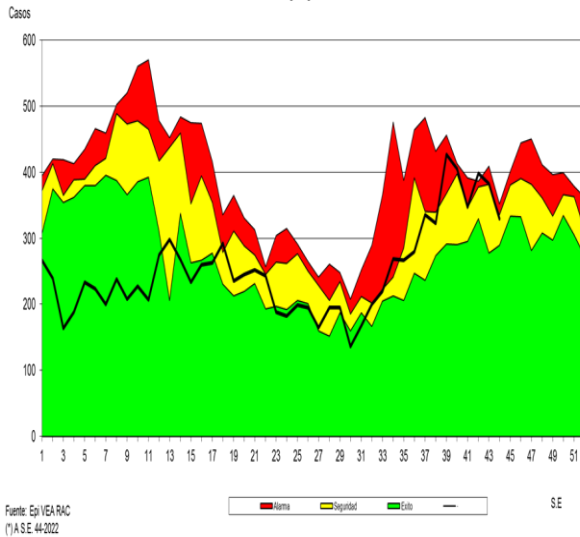
**Canal Endémico de Edas Acuosas < 5 Años
Provincia Arequipa 2015- 2022***



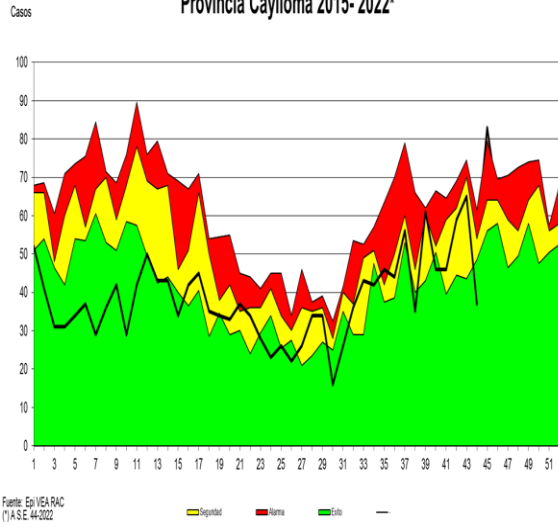
**Canal Endémico de Edas Acuosas < 5 Años
Provincia Caylloma 2015- 2022***



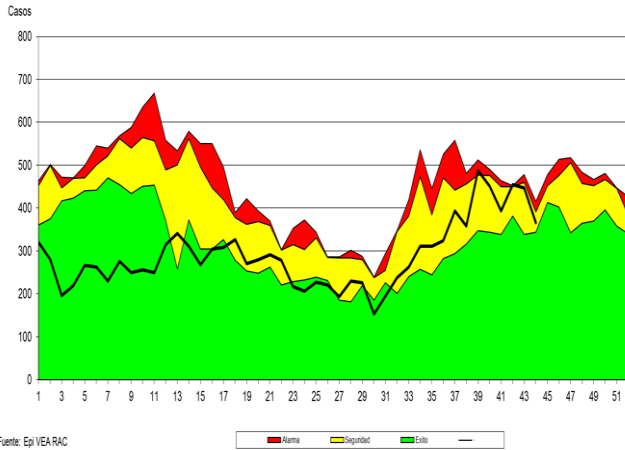
**Canal Endémico de Edas Mayores de 5 Años
Provincia Arequipa 2015- 2022***



**Canal Endémico de Edas Mayores de 5 Años
Provincia Caylloma 2015- 2022***



**Canal Endémico de Edas Mayores de 5 Años
Red Arequipa Caylloma 2015- 2022***

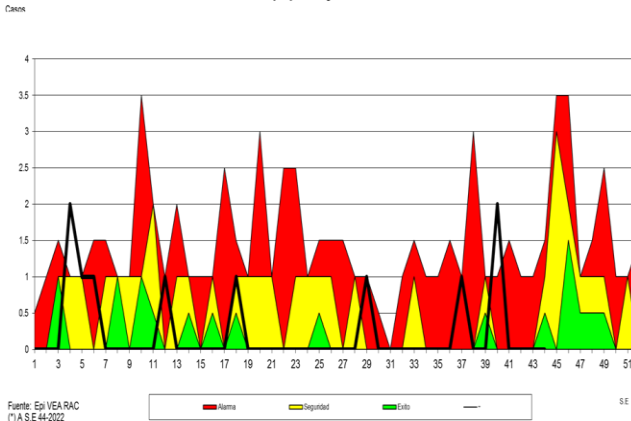


Fuente: Epi VEA RAC
(*) A.S.E. 44-2022

**ENFERMEDAD DIARREICA (EDA.) ACUOSA Y
DISENTERICA EN POBLACIÓN > DE 5 AÑOS**

Se notificaron **(366)** casos, se observa que la notificación de casos disminuyo en 22 % en relación a la semana anterior. Los distritos con mayor número de casos en la presente S.E. fueron: Cayma, Paucarpata y Selva Alegre. Comparando la semana actual con el promedio semanal de 7 años anteriores, se observa disminución de casos 3.2 %. Con una tasa de incidencia de 11.1 por mil mayores de cinco años, con **(12762)** casos acumulados hasta la semana 44. Encontrándonos en **zona de seguridad** según el canal endémico.

**Canal Endémico notificación de casos sospechosos de Sarampión-Rubéola
Red Arequipa Caylloma 2015 - 2022***

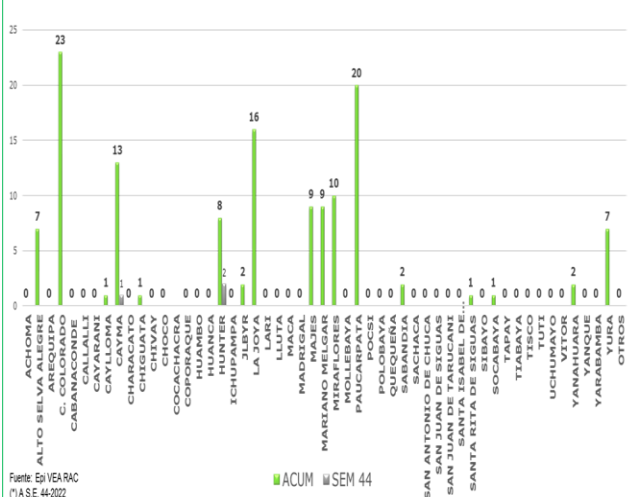


Fuente: Epi VEA RAC
(*) A.S.E.44-2022

3. VIGILANCIA DE SARAMPIÓN RUBEOLA

En la presente semana se notificaron **(00)** casos sospechosos de Sarampión. Total **(9)** casos sospechosos Sarampión-Rubéola notificados hasta la semana 44, los mismos que fueron descartados.

**Casos Notificados de Tuberculosis Red Arequipa Caylloma
semanas 01- 44-2022**



Fuente: Epi VEA RAC
(*) A.S.E. 44-2022

**4. VIGILANCIA EPIDEMIOLOGICA DE
TRASMISIBLES**

TUBERCULOSIS

En la semana se tienen notificados **(03)** casos de tuberculosis. Se tiene un acumulado de **(132)** casos hasta la semana 44, de los cuales los distritos de mayor notificación: Cerro Colorado, Paucarpata.

Recomendaciones

Realizar identificación temprana de casos a través de la búsqueda activa de casos en atenciones.
Seguimiento de casos y contactos.

Promoción de la salud en medidas preventivas.

5. MATERNO PERINATAL

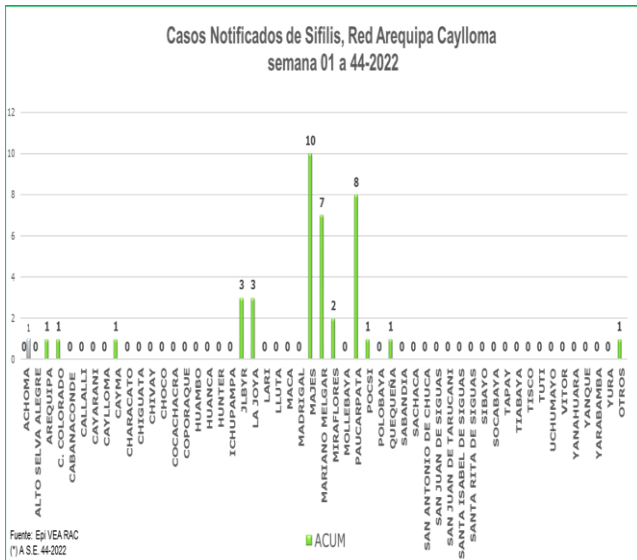
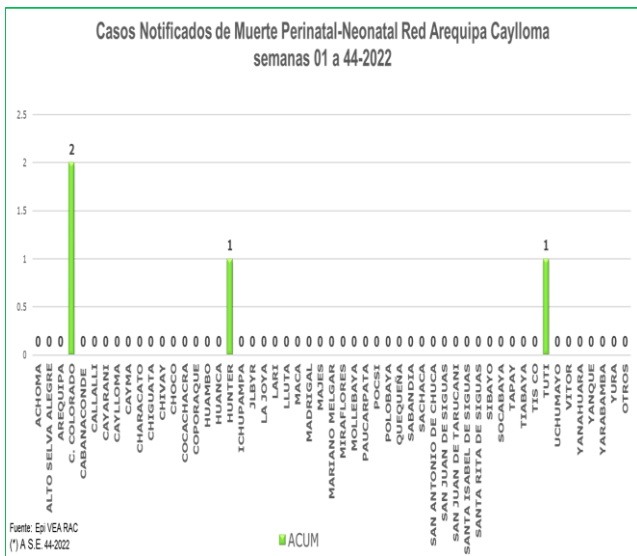
Semana 44 Notificación **NEGATIVA**.

Se tiene **(03)** caso acumulados de Muerte Perinatal. 01 muerte neonatal. Fortalecer la atención de la gestante sea en la captación temprana como en los controles oportunos.

MORTALIDAD MATERNA: notificación **NEGATIVA**

Recomendaciones

Promoción del control prenatal en la comunidad. Seguimiento y control de neonatos de riesgo.



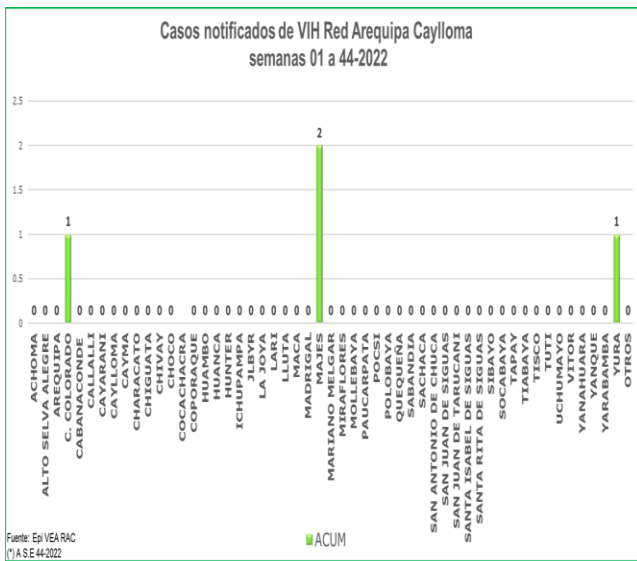
6. VIGILANCIA DE ITS-VIH

SIFILIS

En la semana epidemiológica 44 Notificación **negativa**

Se tiene acumulado **(39)** casos notificados.

Recomendaciones: Sensibilizar a la población sobre el tema de ITS (sífilis) por el riesgo de sífilis congénita.

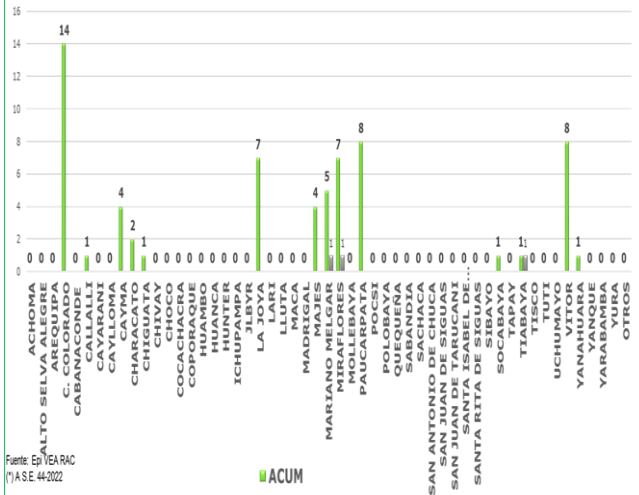


VIH

En la semana 44 notificación **negativa**.

Se tiene acumulado en la notificación **(05)** casos hasta la semana 44.

Casos notificados de Diabetes Red Arequipa Caylloma
S.E. 01 - 44-2022



VIGILANCIA DE NO TRASMISIBLES DE SALUD PUBLICA

7. DIABETES

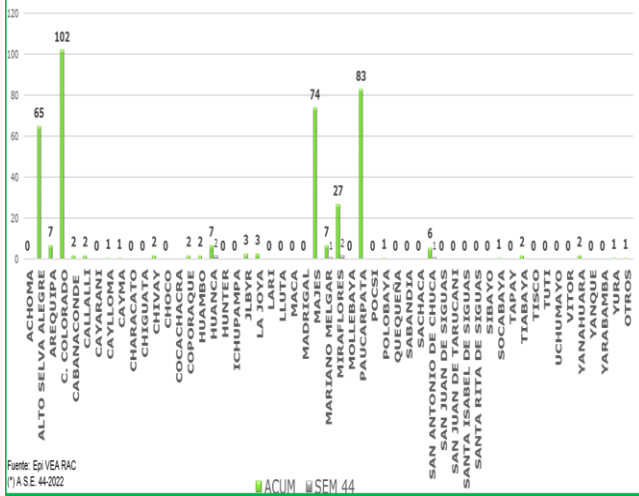
En la semana 44 se notificaron **(03)** casos. Se tiene acumulado **(64)** casos notificados, teniendo el mayor número en los distritos de Paucarpata y Cerro Colorado.

Recomendación

Notificación de casos prevalentes

Promoción en estilos saludables de vida

Casos notificados de Violencia Familiar Red Arequipa Caylloma
semanas 01 a 44-2022



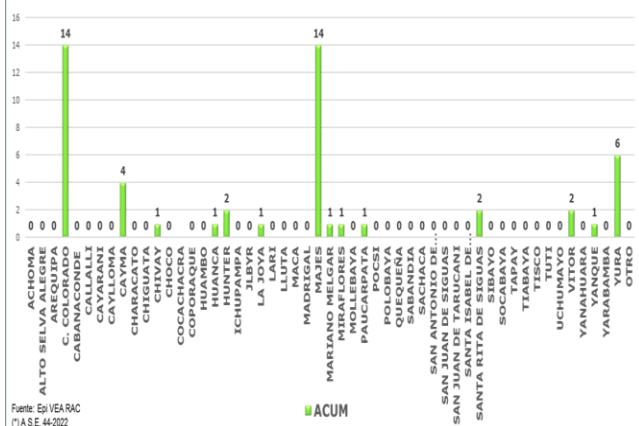
8. VIOLENCIA FAMILIAR

En la Semana 44 se tiene notificados (6) casos por Violencia familiar Teniendo un acumulado de **(404)** notificaciones. Se tiene la mayor cantidad de casos notificados de los distritos de Paucarpata, Majes y Cerro Colorado.

Recomendación

Acciones de promoción de la salud en salud mental en prevención de la violencia familiar.

Casos notificados por Intoxicación por plaguicidas u órganos fosforados,
Red Arequipa Caylloma semana epidemiológica 1 a 44-2022



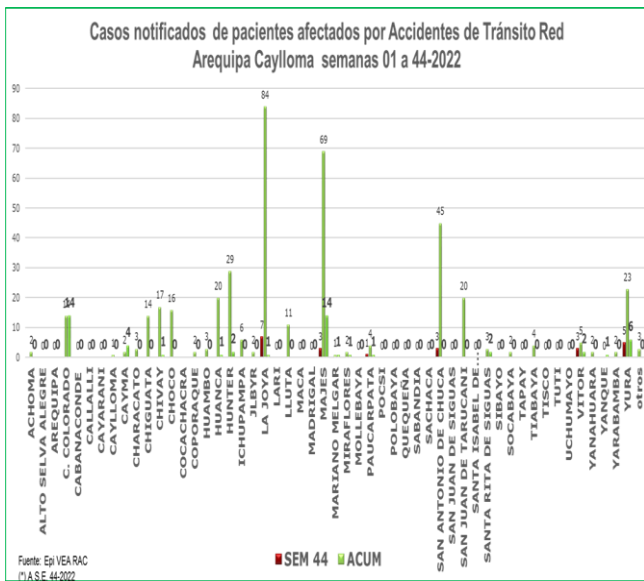
INTOXICACION POR PLAGUICIDAS

En la semana 44 notificación **(00)** casos. Se tiene acumulados **(51)** casos. Los distritos de mayor notificación son Majes y Cerro Colorado.

Recomendaciones

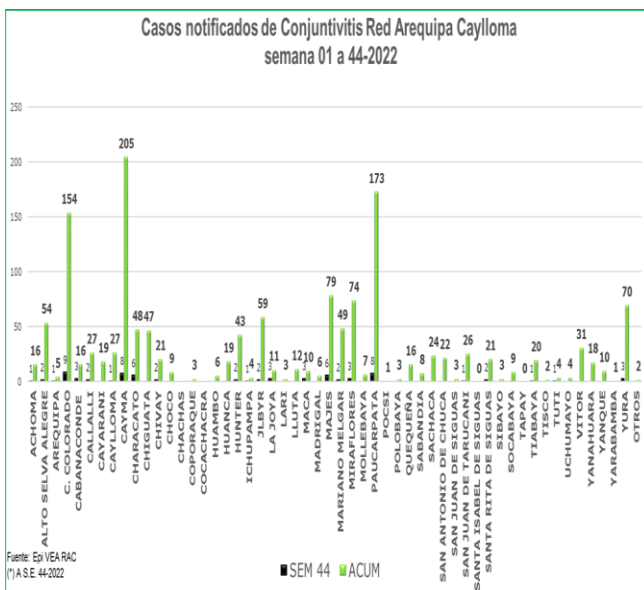
Se debe analizar el problema para dar orientación a los fumigadores para prevenir intoxicaciones ocupacionales.

En el caso de las intoxicaciones provocadas se debe trabajar la parte preventiva con Salud Mental.



9. ACCIDENTES DE TRANSITO

En la semana 43 se notificaron (22) casos. Teniendo un acumulado de (411) casos notificados por accidentes de tránsito. Los distritos que notifican mayor número de caso son La joya, San Antonio de Chuca y Pedregal.



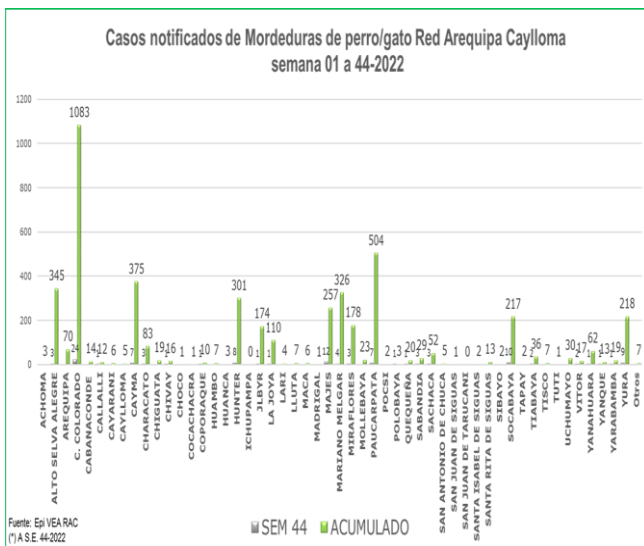
VIGILANCIA DE INTERES REGIONAL

10. CONJUNTIVITIS

En la presente semana se notificaron (73) casos de conjuntivitis. Teniendo un acumulado de (1510) casos hasta la semana 44, siendo los distritos de Cayma, Cerro Colorado y Paucarpata con mayor cantidad de casos notificados.

Recomendaciones:

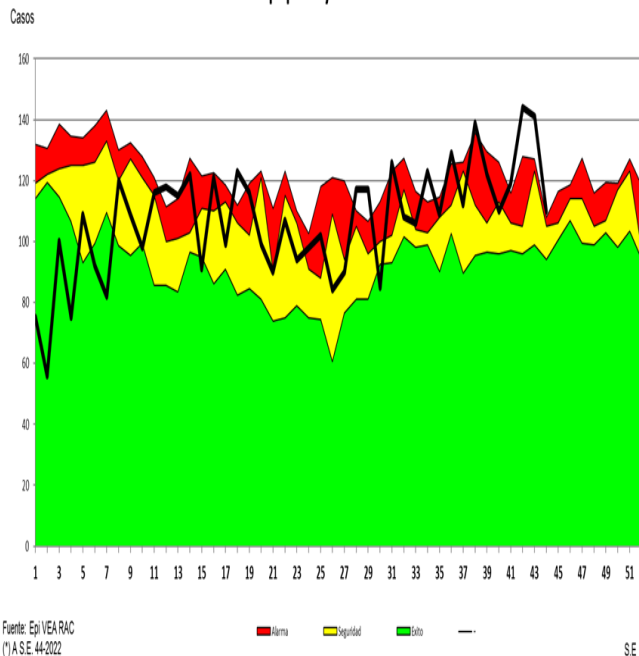
Medidas preventivas en el cuidado de los ojos.



11. CASOS DE MORDEDURA DE PERROS

En la semana 43 se tiene notificados (110) casos de personas mordidas por perro o gato, teniendo un acumulado de (4702) casos de personas mordidas donde los distritos que notificaron mayor cantidad de casos son: Cerro Colorado, Paucarpata. Con el antecedente de rabia canina en la provincia se recomienda continuar con la vigilancia de personas

Canal Endémico de Mordedura de Perro Red Arequipa Caylloma 2015 2022*



mordidas que completen esquemas de vacunación y seguimientos respectivos.

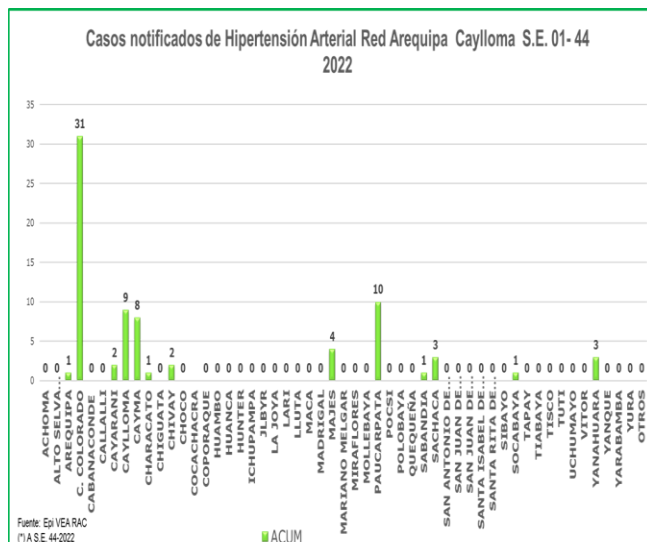
En relación a la semana epidemiológica anterior se observa disminución de notificación de casos 20 %. Comparando la semana actual con el promedio semanal de 7 años anteriores, se observa incremento de casos 7.7 %. Encontrándonos en el canal endémico en zona de **alarma**.

En el presente año se tiene identificado casos de rabia canina (**38** casos) hasta la semana epidemiológica 44.

En cuanto a la prevención y control de rabia canina se debe fortalecer la vacunación canina en todos los distritos teniendo en cuenta el riesgo que implica para la salud de las personas se debe vacunar al 100 % de la población canina de nuestra jurisdicción; así misma promoción de la salud en cuanto a la tenencia responsable de perros.

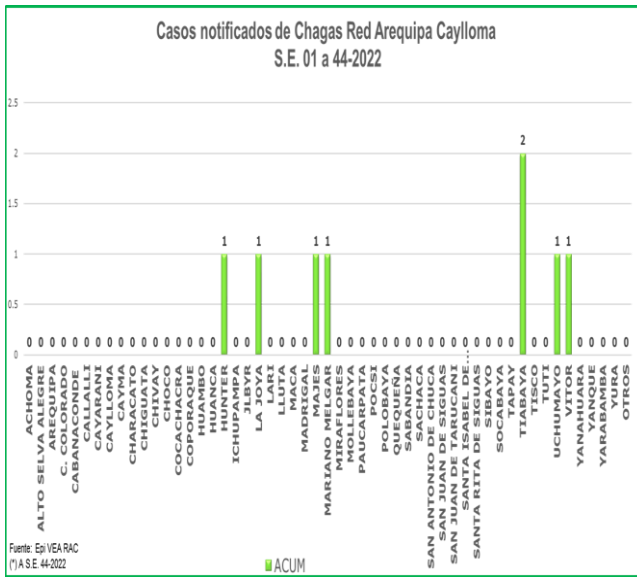
Seguimiento y vacunación de las personas

mordidas según el requerimiento médico con vacuna antirrábica y/o suero según corresponda.



12. HIPERTENSIÓN ARTERIAL

Se tiene notificación (**00**) casos de Hipertensión Arterial. Acumulado (**76**) casos hasta la semana 44.



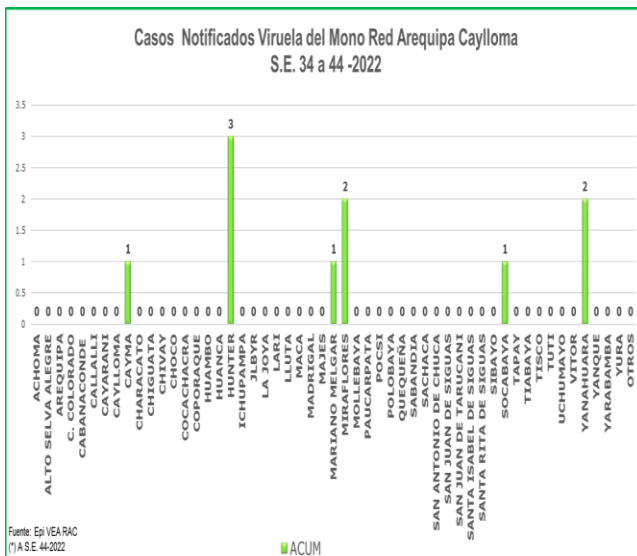
CHAGAS

En la semana 44 notificación **Negativa**.

Se tiene acumulado **(08)** casos notificados hasta la presente semana.

Recomendaciones:

Búsqueda activa del Triatomino en viviendas de los distritos donde se han notificado casos, por los antecedentes de la presencia de Chagas en la provincia.



13. VIRUELA DEL MONO

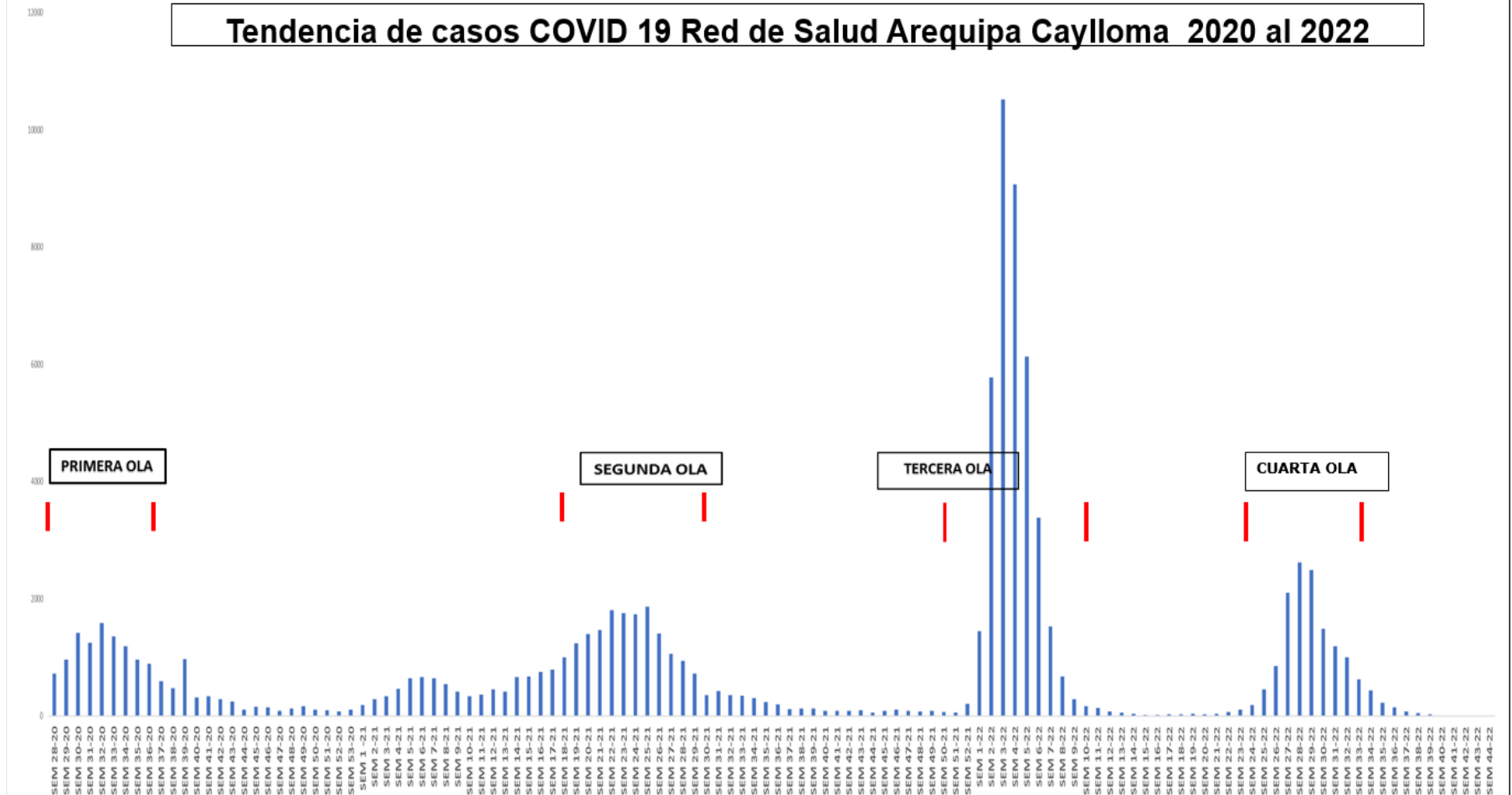
En la semana 44 se notificó **(00)** casos positivos de viruela del mono acumulado **(10)**.

Así mismo se atendieron referidos de hospitales a los cuales se les realizó cerco epidemiológico y seguimiento por las Mico redes.

Los establecimientos realizan búsqueda activa de casos.

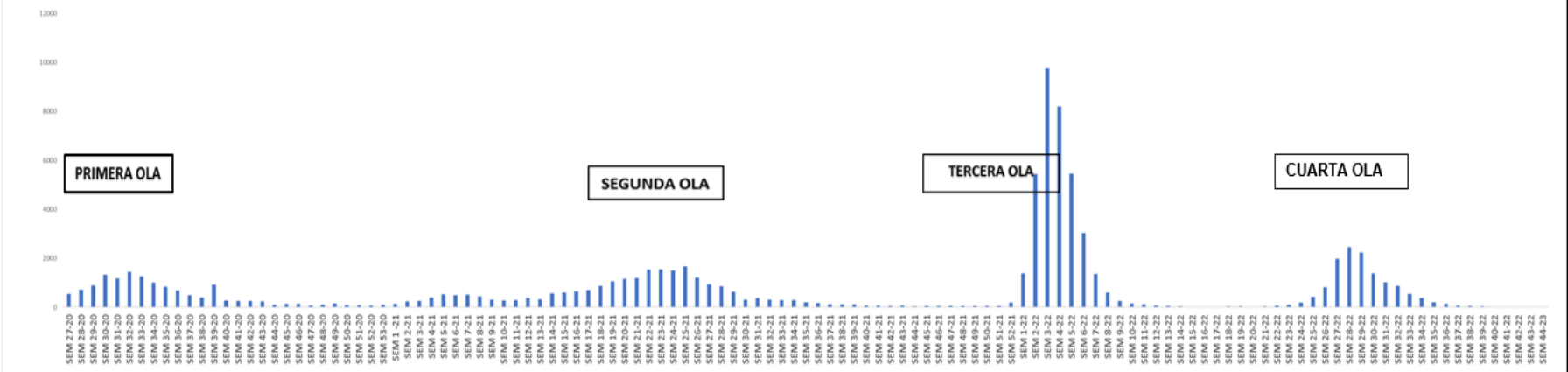
16. COVID 19

Tendencia de casos COVID 19 Red de Salud Arequipa Caylloma 2020 al 2022

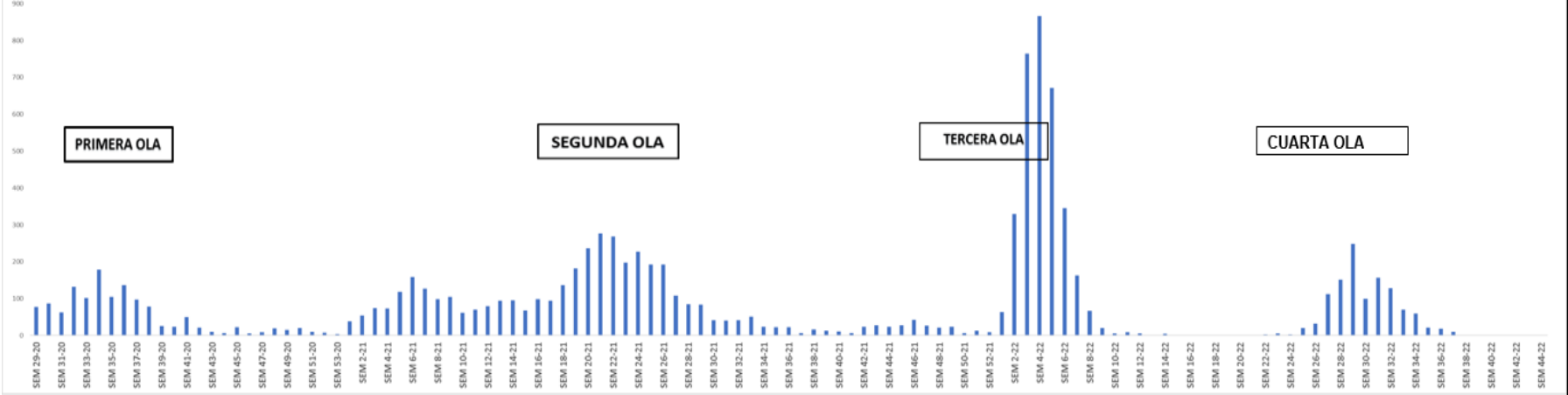


Se registran **(53349)** casos notificados de COVID- 19 en la Red de Salud Arequipa Caylloma hasta la SE 40 del presente año; se evidencia un pico durante la pandemia del año 2020 en la SE 30 hasta la SE 33 ; el año 2021 desde la SE 22 a la SE 25; registrandose **(10504)** casos durante la SE 3 del año 2022, que es el pico mas alto de las semanas epidemiológicas del 2022, en la semana 44 se notificaron **(06)** casos en relación a la semana 43 **(11)**, se observa esta tendencia a disminuir en los establecimientos de la Red de la provincia de Arequipa.

Tendencia de casos confirmados COVID 19 Provincia Arequipa 2020-2022



Tendencia de casos confirmados COVID 19 Provincia Caylloma 2020-2022



Hay disminución de casos de acuerdo a la notificación de casos por parte de los establecimientos de la Red Arequipa Caylloma. Los casos notificados fueron 02 por la Microred Francisco B olognesi, (01) Mariano Melgar, (01) Edificadores Misti,(01) Yanahuara y (01) Ciudad Blanca.



CASOS CONFIRMADOS COVID-19 POR DISTRITOS – PROVINCIA AREQUIPA S.E. 01 – S.E. 44 - 2022 (HASTA EL 05/10/2022)



DISTRITOS	S01	S02	S03	S04	S05	S06	S07	S08	S09	S10	S11	S12	S13	S14	S15	S16	S17	S18	S19	S20	S21	S22	S23	S24	S25	S26	S27	S28	S29	S30	S31	S32	S33	S34	S35	S36	S37	S38	S39	S40	S41	S42	S43	S44	TOTAL					
PAUCARPATA	214	1002	1512	1405	880	463	186	77	57	15	22	6	2	1	4	5	6	7	8	6	7	9	7	27	47	96	219	238	276	193	100	89	76	62	32	16	8	6	2	1	1	0	3	1	7445					
CERRO COLORADO	154	687	1270	1150	928	511	290	107	31	17	15	19	38	20	2	4	4	17	10	3	14	11	28	27	47	88	146	324	301	235	147	145	89	48	34	18	5	4	4	1	2	2	1	0	6938					
CAYMA	91	487	1001	953	592	272	115	57	28	8	15	2	4	0	0	2	3	0	1	1	5	10	9	11	35	79	151	240	229	138	111	84	47	29	20	16	4	3	4	1	0	0	0	2	4810					
MARANO MELGAR	174	499	663	640	402	189	113	41	12	18	11	3	6	4	0	0	2	2	1	2	2	5	9	25	45	77	170	185	195	99	88	54	41	42	25	12	2	4	3	1	0	0	1	1	3868					
BUSTAMANTE Y RIVERO	125	215	757	495	421	220	85	39	22	6	10	13	0	2	0	1	2	0	1	4	3	9	2	24	69	110	201	230	187	67	67	61	31	23	14	14	5	5	1	0	0	0	1	0	3542					
SOCABAYA	125	391	696	540	384	181	89	36	20	8	1	2	2	0	3	1	0	0	1	0	1	1	8	18	26	68	152	204	133	102	78	60	38	34	10	4	6	2	2	0	0	0	0	0	3326					
ALTO SELVA ALEGRE	73	366	621	515	376	253	81	35	10	21	9	6	2	3	2	0	2	4	1	0	0	3	3	8	26	34	123	178	179	109	63	64	29	14	9	7	10	4	4	3	0	0	0	0	3252					
MIRAFLORES	88	328	542	449	266	155	96	50	18	11	8	0	2	1	1	1	1	0	1	4	2	1	4	11	39	40	128	177	170	100	94	56	58	26	11	8	5	3	2	0	0	0	1	0	2994					
LA JOYA	26	220	422	401	281	190	64	20	5	2	3	1	0	0	0	0	2	0	1	0	0	2	2	0	4	8	45	58	39	43	41	38	21	10	15	2	3	3	1	0	0	0	0	0	1975					
AREQUIPA	41	255	596	175	145	92	39	24	10	9	11	8	0	2	1	0	1	0	1	0	0	4	4	9	28	46	47	72	69	39	32	34	21	13	7	3	2	1	1	0	0	0	0	0	1842					
JACOBO HUNTER	79	49	201	210	154	107	66	26	5	6	2	0	0	1	0	0	1	0	0	1	0	0	1	0	3	5	5	14	44	82	117	157	53	65	51	33	18	9	4	7	4	0	2	2	0	3	0	1586		
YANAHUARA	47	192	368	113	81	49	15	9	4	13	5	0	1	1	2	0	0	0	2	0	3	4	11	11	37	62	102	104	80	66	35	26	11	12	10	5	3	2	1	0	0	0	0	1	1	1219				
CHARACATO	17	82	208	160	87	50	8	1	3	1	0	1	0	0	0	0	0	0	0	2	0	0	0	0	0	0	0	0	0	0	0	0	0	0	0	0	0	0	0	0	0	0	0	0	0	0	873			
YURA	17	78	191	179	101	68	37	14	4	6	3	4	0	1	0	0	0	0	0	0	0	0	0	0	0	0	0	0	0	0	0	0	0	0	0	0	0	0	0	0	0	0	0	0	0	0	0	795		
UCHUMAYO	23	94	177	175	61	29	10	7	8	2	0	0	0	0	0	0	0	0	0	0	0	0	0	0	0	0	7	41	46	23	16	5	24	8	14	3	6	2	0	0	0	0	0	0	0	0	0	781		
SACHACA	23	170	108	97	51	30	26	11	9	2	1	1	0	0	0	0	0	0	0	2	0	2	4	6	3	10	16	36	56	42	22	7	7	6	1	3	0	4	0	1	0	0	0	0	0	0	756			
TIBAYA	26	103	181	126	83	26	17	14	2	5	7	2	0	0	0	0	0	0	0	0	0	0	0	0	0	0	8	19	15	15	11	4	7	3	1	1	2	0	4	2	1	1	0	0	0	0	687			
SANTA RITA DE SIQUAS	3	32	118	143	80	45	24	8	1	0	0	0	0	0	0	0	0	0	0	1	0	0	0	0	0	0	0	0	0	0	0	0	0	0	0	0	0	0	0	0	0	0	0	0	0	0	0	542		
VITOR	4	54	112	82	46	31	13	7	2	3	2	0	0	0	0	0	0	0	0	0	0	0	0	0	0	0	0	0	0	0	0	0	0	0	0	0	0	0	0	0	0	0	0	0	0	0	0	0	445	
CHIGUATA	11	44	62	41	36	26	5	16	4	1	1	0	0	0	1	0	0	0	0	0	0	0	0	0	0	0	0	0	0	0	0	0	0	0	0	0	0	0	0	0	0	0	0	0	0	0	0	338		
SABANDA	5	21	40	36	20	14	5	2	1	1	0	0	0	0	0	0	0	0	0	0	0	0	0	0	0	0	4	11	18	16	4	7	4	4	0	0	0	0	0	0	0	0	0	0	0	0	0	213		
MOLLEBAYA	1	14	37	32	17	10	4	0	0	1	0	0	0	0	0	0	0	0	0	0	0	0	0	0	0	0	0	6	7	4	4	4	1	3	3	0	0	0	3	0	0	0	0	0	0	0	0	151		
OTROS DISTRITOS - P. PROVINCIAS	7	14	19	19	17	15	8	2	2	3	4	2	0	0	0	0	0	0	0	0	1	0	0	0	0	0	0	0	0	0	0	0	0	0	0	0	0	0	0	0	0	0	0	0	0	0	0	1	148	
QUEQUEÑA	4	16	30	20	27	3	4	2	1	0	0	1	0	0	0	0	0	0	0	0	0	0	0	0	0	0	1	1	8	10	1	2	1	2	1	1	0	0	0	0	0	0	0	0	0	0	0	0	136	
YARABAMBA	8	9	24	21	13	10	4	0	0	0	0	0	0	0	0	0	0	0	0	0	0	0	0	0	0	0	0	1	3	2	0	2	0	1	0	0	1	0	0	0	0	0	0	0	0	0	0	0	99	
SAN JUAN DE TARUCANI	0	13	8	7	6	3	0	0	2	0	0	0	0	0	0	0	0	0	0	0	0	0	0	0	0	0	0	1	1	1	4	10	3	0	1	0	1	0	0	0	0	0	0	0	0	0	0	0	61	
POLOBAYA	0	4	12	3	8	1	4	0	0	0	0	0	0	0	0	0	0	0	0	0	0	0	0	0	0	0	0	0	1	0	0	0	0	0	0	0	0	0	0	0	0	0	0	0	0	0	0	0	0	33
SAN JUAN DE SIQUAS	1	0	0	1	9	0	0	0	0	0	0	0	0	0	0	0	0	0	0	0	0	0	0	0	0	0	0	0	0	0	0	0	0	0	0	0	0	0	0	0	0	0	0	0	0	0	0	0	0	17
POCSI	0	1	1	1	0	0	0	0	0	0	0	0	0	0	0	0	0	0	0	0	0	0	0	0	0	0	0	0	0	0	0	0	0	0	0	0	0	0	0	0	0	0	0	0	0	0	0	0	0	6
SANTA ISABEL DE SIQUAS	0	0	0	1	2	1	0	0	0	0	0	0	0	0	0	0	0	0	0	0	0	0	0	0	0	0	0	0	0	0	0	0	0	0	0	0	0	0	0	0	0	0	0	0	0	0	0	0	0	5
TOTAL	1389	5440	9706	8191	5436	3044	1350	603	261	130	130	71	57	36	16	14	25	31	32	22	39	96	98	183	435	823	1766	2467	2241	1338	1029	899	553	370	266	131	70	46	29	11	6	2	11	6	48383					

*Al 05 de noviembre del 2022, a las 00:00 Horas
Fuente: Notificación individual- Notiweb Microredes
R.S.A.C.Elaborado por: Oficina de Epidemiología de la R.S.A.C.

Los distritos de la Provincia Arequipa que han notificados mayor cantidad de casos hasta la semana 44 son: Paucarpata (**7445**) Cerro Colorado (**6938**) casos, y Cayma (**4810**) casos notificados. Se evidencia un leve incremento de casos en la provincia ya que se notificaron (06) casos detectados.



CASOS CONFIRMADOS COVID-19 POR DISTRITOS - PROVINCIA CAYLLOMA S.E. 01 – 44-2022 (HASTA EL 05/11/2022)

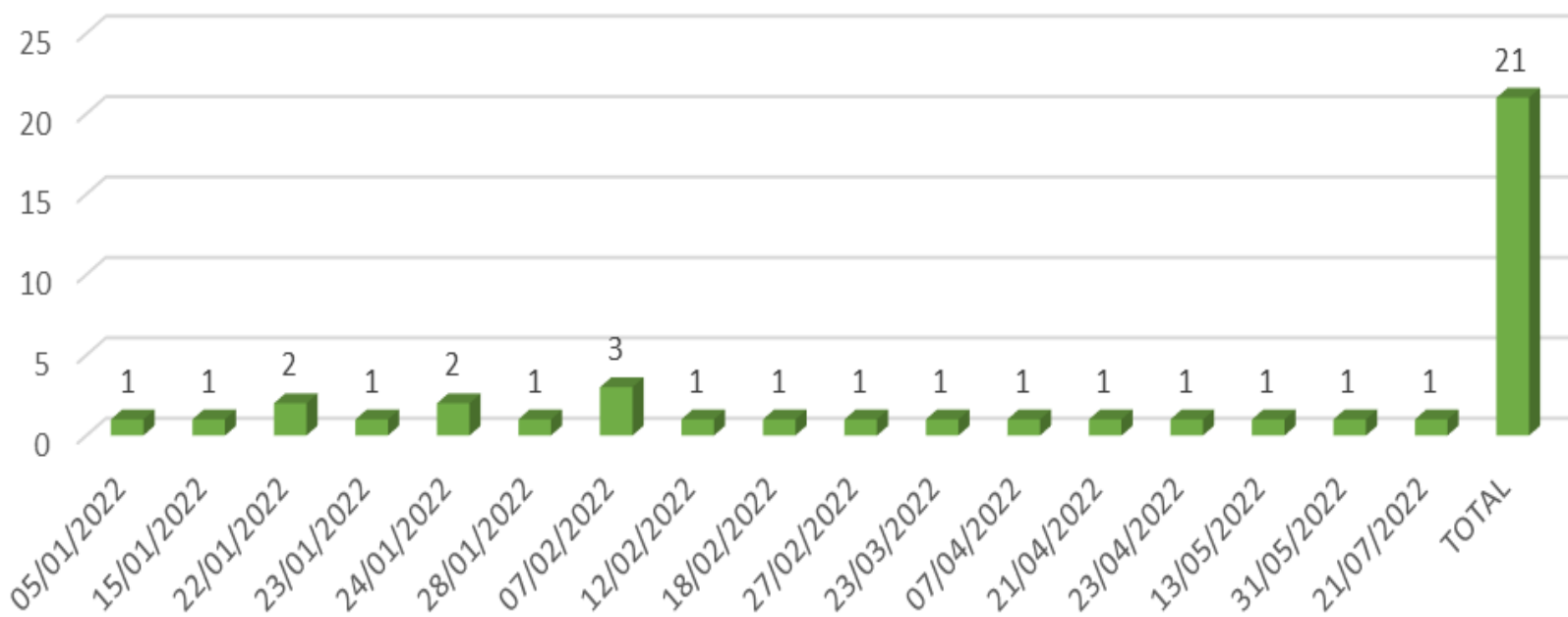


DISTRITOS	S01	S02	S03	S04	S05	S06	S07	S08	S09	S10	S11	S12	S13	S14	S15	S16	S17	S18	S19	S20	S21	S22	S23	S24	S25	S26	S27	S28	S29	S30	S31	S32	S33	S34	S35	S36	S37	S38	S39	S40	S41	S42	S43	S44	TOTAL	
MAJES	34	183	485	508	424	180	101	34	12	3	3	3	1	1	1	0	0	0	0	0	0	0	1	1	5	17	65	59	67	43	75	55	23	16	7	2	5	0	0	1	0	0	0	0	2415	
CHIVAY	9	63	106	151	108	77	27	14	2	1	0	0	0	0	0	0	0	0	0	0	1	2	5	1	3	6	5	23	87	12	19	17	9	6	0	1	2	0	0	0	0	0	0	0	757	
CALLALLI	1	10	32	30	24	6	8	1	1	1	0	0	0	2	0	0	0	0	0	0	0	0	0	0	9	6	4	17	10	7	10	17	7	10	6	4	1	0	0	0	0	1	0	0	224	
CAYLLOMA	3	28	11	25	24	14	7	2	2	0	1	0	0	2	0	1	0	0	0	0	0	0	0	0	0	0	7	3	4	0	20	20	16	9	4	10	1	0	0	0	1	0	0	0	215	
CABANA CONDE	1	7	12	35	15	5	1	5	0	0	1	0	0	0	0	0	0	0	0	0	0	0	0	0	2	5	30	35	9	2	3	1	0	0	0	1	0	0	0	0	0	0	0	170		
LLUTA	0	0	24	15	10	7	10	0	1	0	1	3	0	0	0	0	0	0	0	0	0	0	0	0	0	4	4	2	3	2	0	1	2	0	0	0	0	0	0	0	0	0	0	0	89	
YANQUE	5	6	16	21	10	3	0	0	0	0	0	0	0	0	0	0	0	0	0	0	0	0	0	0	0	0	0	3	2	3	7	3	1	3	0	0	0	0	0	0	0	0	0	0	83	
SIBAYO	3	4	20	20	4	4	1	3	0	0	0	0	0	0	0	0	0	0	0	0	0	0	0	0	1	1	2	1	2	1	2	0	1	0	0	0	0	0	0	0	0	0	0	0	70	
MADRIGAL	0	6	14	12	15	0	1	1	0	0	0	0	0	0	0	0	0	0	0	0	0	0	0	0	0	0	0	8	2	8	1	0	0	0	0	0	0	0	0	0	0	0	0	0	68	
HUANCA	3	2	24	10	9	6	3	2	0	0	0	0	0	0	0	0	0	0	0	0	0	0	0	0	0	0	1	0	0	0	0	0	0	0	0	0	0	0	0	0	0	0	0	0	0	60
TISCO	1	3	0	2	2	8	7	2	1	1	0	0	0	0	0	0	0	0	0	0	0	0	0	0	0	0	0	0	7	1	5	3	6	7	2	1	0	0	0	0	0	0	0	0	59	
TAPAY	0	0	3	6	7	11	3	1	0	0	0	1	0	0	0	0	0	0	0	0	0	0	0	0	0	0	0	0	5	8	6	4	0	0	0	0	0	0	0	0	0	0	0	0	0	55
HUAMBO	1	4	7	7	0	4	1	0	0	0	0	0	0	0	0	0	0	0	0	0	0	0	0	0	0	0	0	0	12	2	1	1	2	0	0	0	0	0	0	0	0	0	0	0	0	42
TUTI	0	1	7	7	7	4	2	2	0	0	0	0	0	0	0	0	0	0	0	0	0	0	0	0	0	0	1	1	1	0	0	1	1	2	2	0	0	0	0	0	0	0	0	0	0	39
ACHOMA	0	4	7	8	3	3	1	0	0	0	0	0	0	0	0	0	0	0	0	0	0	0	0	0	0	0	0	0	1	0	0	0	0	1	0	0	0	0	0	0	0	0	0	0	0	28
ICHUPAMPA	0	0	10	3	2	7	2	0	0	0	0	0	0	0	0	0	0	0	0	0	0	0	0	0	0	0	0	0	0	0	0	0	0	0	0	0	0	0	0	0	0	0	0	0	0	24
MACA	0	0	8	3	3	0	0	0	0	0	0	0	0	0	0	0	0	0	0	0	0	0	0	0	0	0	0	0	2	1	0	1	2	0	0	0	0	0	0	0	0	0	0	0	0	20
COPORAQUE	0	2	5	6	4	2	0	0	0	0	0	0	0	0	0	0	0	0	0	0	0	0	0	0	0	0	0	0	0	0	0	0	0	0	0	0	0	0	0	0	0	0	0	0	0	19
SAN ANTONIO DE CHUCA	0	5	4	0	3	0	0	0	0	0	0	0	0	0	0	0	0	0	0	0	0	0	0	0	0	0	1	3	0	0	0	0	0	2	0	0	0	0	0	0	0	0	0	0	0	18
LARI	0	1	10	4	0	0	0	0	0	0	0	0	0	0	0	0	0	0	0	0	0	0	0	0	0	0	0	0	0	0	0	0	1	0	0	0	0	0	0	0	0	0	0	0	0	16
TOTAL	61	329	805	873	674	341	175	67	19	6	6	7	1	5	1	1	0	0	0	0	1	2	6	2	17	32	93	146	244	93	156	128	70	59	21	18	10	0	0	1	1	1	0	0	4472	

*Al 05 de noviembre del 2022, a las 00:00 Horas
Fuente: Notificación individual Notiweb Microredes R.S.A.C.
Elaborado por: Oficina de Epidemiología de la R.S.A.C.

En Caylloma los distritos que notificaron mayor cantidad de casos son: el distrito de Majes notifico (2415) y Chivay (757) casos. Notificación negativa en la semana 44.

Defunciones comunitarias COVID 19 notificadas Red de Salud Arequipa Caylloma hasta la semana 44 - 2022



En la semana 30 se reporto el ultimo caso sospechoso que fallecio en comunidad de la semana 31 hasta la 44 es negativa.

RECOMENDACIONES.-

Los establecimientos de salud deben continuar con la atención de acuerdo a la Norma técnica de salud N° 171- MINSa/2021/DGAIN.

Continuar con las actividades de Promoción de la Salud para prevención de COVID 19.

Realizar vigilancia de virus gripal u otros virus respiratorios para descarte de influenza o COVID 19 de acuerdo a lo observado en el canal endémico tanto de niños como adultos.

Socializar e implementar las recomendaciones de alertas epidemiológicas dadas por el CDC-MINSa.

Alerta **AE 22** “CASOS DE COLERA EN HAITI Y EL RIESGO DE IMPORTACION EN EL PERÚ”

Los IPRESS deberán tener en cuenta el análisis de la información epidemiológica para las intervenciones respectivas.

Implementar las recomendaciones de la alerta epidemiológica:

AE 17 “Incremento de casos de viruela del mono, en el Perú, 2022” en el contexto que se vienen presentando casos en los hospitales de la provincia.

Realizar actividades preventivo promocionales para cortar la cadena de trasmisión de la viruela del mono.

Búsqueda activa de casos de viruela del mono y realizar las actividades preventivo promocionales.

Continuar con las actividades preventivo promocionales de EDAS en los diferentes establecimientos de salud de la Red de salud Arequipa Caylloma.

Se recomienda monitorización de coberturas de vacunación contra la poliomielitis y de todas las inmunoprevenibles.

Implementar las medidas dadas por la **alerta sanitaria de la OPS** por Emergencia y diseminación de *Shigella sonnei* con resistencia extrema a los antibióticos. Riesgo potencial para Latinoamérica y el Caribe

Socializar e implementar recomendaciones de la **AE 23** “**INTOXICACIÓN POR METANOL EN LIMA METROPOLITANA Y CALLAO**” con el objetivo de mantenernos alerta por lo que se sugiere que ante la presencia de casos de intoxicación alcohólica se aplique la ficha de investigación epidemiológica.

En presencia de casos de intoxicación alcohólica con la sintomatología indicada en la alerta realizar la investigación epidemiológica y toma de muestra respectiva de manera conjunta con el equipo de intervención.

Socializar e implementar recomendaciones de la **AE 25** “**INCREMENTO DE CASOS COVID-19 A NIVEL NACIONAL, 2022**”

Continuar con las actividades de identificación y notificación de los diferentes eventos de salud pública que se encuentra en vigilancia.

Realizar control de foco en las Microredes que se detecten casos de sospechosos de rabia canina con el fin de intervenciones oportunas.

Realizar las actividades pertinentes para la detección de zonas con rabia canina para las intervenciones oportunas por el riesgo de Rabia Humana.